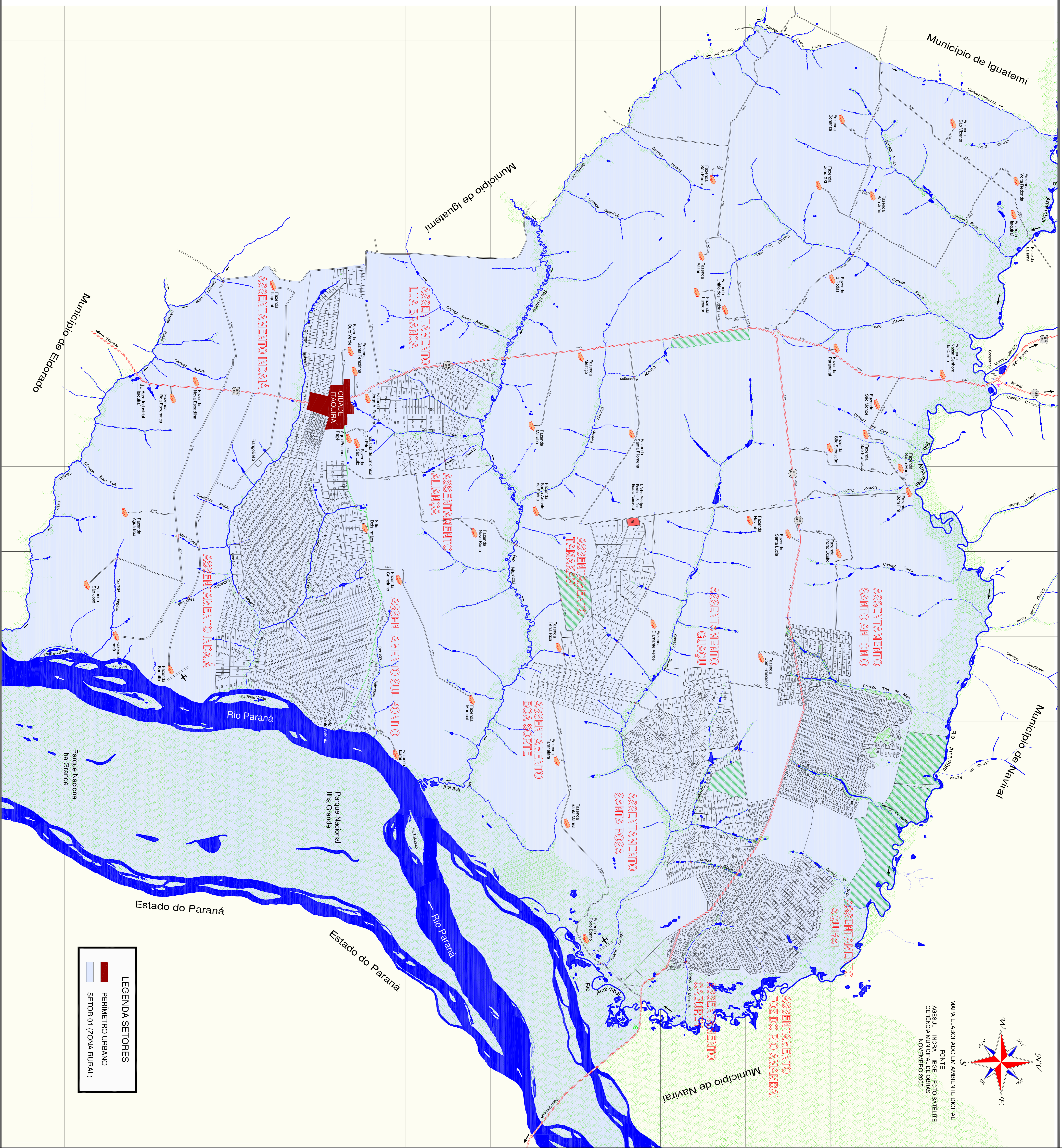


# MUNICÍPIO DE



**LEGENDA SETORES**

- PERÍMETRO URBANO
- SETOR 01 (ZONA RURAL)

**MAPA ELABORADO EM AMBIENTE DIGITAL**  
 AGENSUL - INCHA - IGE - FOTO SATELITE  
 GENCINIA WINKELER DE OBRAS  
 NOVEMBRO 2009

**INFORMAÇÕES:**

Localização: Município da região sudoeste do estado  
 Área: 2.063,88 Km<sup>2</sup>  
 Limites: Naviraí, Iguatemi, Eldorado (MS) e Estado do Paraná  
 Altitude: Tropical Úmido  
 Clima: 23°  
 Temp. Média: 23°  
 Escorrenza: Agradável, agradável e húmida  
 Fundação: 17.11.190 (Instituído em 1852 e 1894)

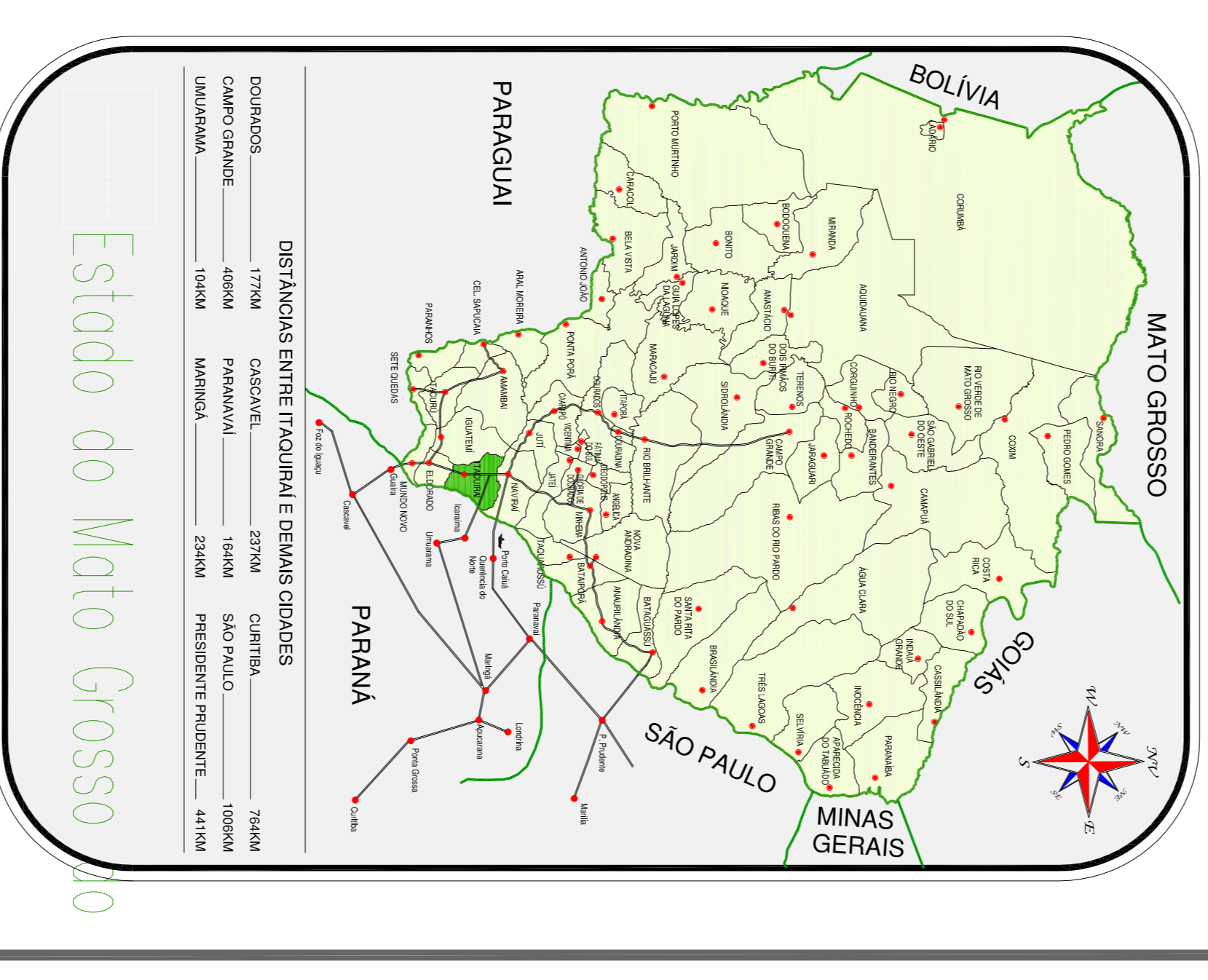
**ASSENTAMENTOS:**

P. A. Luiza Branca	124 Lotes
P. A. Albuca	38 Lotes
P. A. Boa Sorte	65 Lotes
P. A. Indaia	632 Lotes
P. A. Guaquê	134 Lotes
P. A. Santa Rosa	200 Lotes
P. A. Sul Borão	422 Lotes
P. A. Tamakavi	120 Lotes
P. A. São Antônio	1.110 Lotes

ESCALA 1:75.000

**Legenda**

- ESCOLA
- INDUSTRIA
- POSTO DE SAÚDE
- EXATINA (ERE)
- VIA
- RODOVIA FEDERAL PAVIMENTADA
- RODOVIA ESTADUAL NÃO PAVIMENTADA
- RODOVIA MUNICIPAL NÃO PAVIMENTADA
- ESTRADA PARTICIPAR (PZ)
- DISTINÇÃO EM QUILÔMETROS
- PONTE
- CONCRETO
- VANDEZ (SULFETO A ALACAMENTO)
- RESERVA PERMANENTE



O Capitão João Paulo Cabreira, proprietário de extensa gleba de terras, entregou-as às autoridades locais do Paraná e São Paulo e lhes cedeu lotes, onde estabeleceram-se os povoados de Itaquiraí e São João do Sul. Reservou antepassadamente para si e para sua descendência a área de 13,40 hectares, onde se encontra atualmente a sede da Câmara Municipal de Itaquiraí.

o primeiro moador e por volta de 1959, Antônio de Melo Gonçalves reassou a área, sendo que foi elevada a distrito pela Lei N.º 2.111, de 26.12.1963 e o município criado pela Lei N.º 75, de 05.01.1965, denominando-se município de Itaquiraí, emancipação política.

## Itaquiraí

Trabalhando para Novas Conquistas  
**Câmara Municipal de Itaquiraí**